

HOT WHEELS

1932 FORD PHANTOM VICKY



IMPORTANT

Assembly: Carefully study and understand the entire instruction sheet. Compare the parts in the box to the instruction sheet to be sure you have received all the parts required. Carefully remove parts from trees. Before cementing, "TEST FIT" parts together to insure proper location and alignment. Scrape paint and plating from surfaces to be cemented. Subassemblies and components should be painted before any parts are attached. Use only cement and paint made for styrene plastic.

Painting: Wash parts thoroughly with mild soap and water. Parting lines, glue joints, and sharp edges should be sanded or filled with filler putty designed for plastic. Apply a "primer" coat and allow to dry. Check parts for imperfections and repeat the procedure if necessary. Remove any lint or dust. Apply paint evenly, in several thin coats rather than one heavy coat. Allow each coat to thoroughly dry before the next is applied. Each coat should be carefully "wet sanded" using slightly damp No. 1200 sandpaper. Be careful not to remove any detail white sanding. Lightest colors should be painted first. Use frosted tape to mask off areas not to be painted. Remove tape after paint is dry to the touch. Use a very fine brush to touch up edges.

Decals: See back of instruction sheet for proper application. Decals should be added after applying a gloss coat. Apply a final clear coat after decals are dry.

Assemblage : Étudiez attentivement et comprenez la fiche d'instructions dans son ensemble. Comparez les pièces contenues dans la boîte avec celles indiquées sur la fiche d'instructions afin de veiller à ce que le contenu de la boîte soit complet. Séparez soigneusement les pièces des grappes. Avant

de procéder au collage, effectuez un assemblage test des pièces pour garantir l'exactitude de leur emplacement et alignement. Grattez la peinture et le vernis des surfaces à coller. Les sous-assemblages et les composants doivent être peints avant de les assembler. Utilisez uniquement de la colle et de la peinture conçues pour le plastique styrène.

Peinture : Nettoyez soigneusement les pièces à l'aide d'une solution à base d'eau et de savon doux. Les fentes, joints de colle et arêtes pointues doivent être poncés ou remplis de mastic conçu pour les surfaces plastiques. Appliquez une première couche et laissez sécher. Vérifiez que la pièce ne contient pas d'imperfection et répétez l'opération si nécessaire. Retirez toute peluche ou poussière. Appliquez la peinture uniformément en plusieurs couches fines plutôt qu'en une fois. Laissez chaque couche sécher complètement avant d'en appliquer une autre. Vous devez soigneusement procéder à un « ponçage humide » de chaque couche à l'aide de papier de verre de grain 1200 légèrement humidifié. Soyez vigilant : ne faites partir aucun détail lors de l'étape de ponçage. Les couleurs les plus claires doivent être peintes en premier. Utilisez du ruban adhésif crépé pour protéger les surfaces à ne pas peindre. Retirez le ruban une fois que la peinture est sèche au toucher. Utilisez un pinceau très fin pour travailler les arêtes.

Décalsques : Reportez-vous au dos de la feuille d'instructions pour les instructions d'application. Vous devez ajouter les décalques après avoir posé une couche de vernis. Appliquez une couche transparente finale une fois que les décalques sont secs.

SYMBOLS / SYMBOLES

2

- Assembly sequence
- Ordre de montage

3

- Completed Assembly
- Assemblage terminé

2X

- Repeat several times
- Répéter plusieurs fois

↔

- Other side
- Autre côté

502

- Part number
- Numéro de la pièce

□

- Apply decal
- Coller le décalque

✂

- Do not cement
- Ne pas coller

P

- Plated part
- Pièce métallisée

C

- Clear part
- Pièce transparente

R

- Red part
- Pièce rouge

PAINT COLORS / COULEURS DE PEINTURE

A	Black / Noir	E	Steel
B	Flat Black / Noir Mat	F	Aluminum
C	White / Blanc	G	Blue / Bleu
D	Chrome (Bright Silver) / Chromée (Brillant Argent)		
IC	Interior Color / Couleur Intérieure		
CC	Chassis Color / Couleur Châssis		
BC	Body Color / Couleur Carrosserie		



ROUND 2, LLC
4073 MEGHAN BEELER COURT
SOUTH BEND, IN 46628



INTERNATIONAL HOBBYCRAFT CO.
272 AVENUE HENRI-BARBUSSE
MARLY-LEZ, VALENCIENNES 59770, FRANCE
WWW.HOBBY-EXPORTER.COM

For a complete list of our newest model kits and more, visit:
Pour une liste complète de nos kits de modèles les plus récents et plus encore, visitez:

round2corp.com



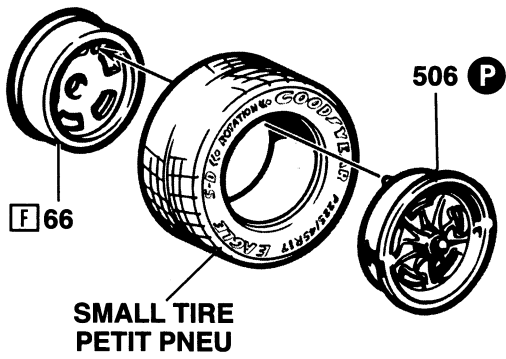
GOODYEAR HOT WHEELS™ and associated trademarks and trade dress are owned by, and used under license from, Mattel. ©2022 Mattel. Ford Motor Company Trademarks and Trade Dress used under license to Round 2, LLC. Goodyear (and Winged Foot Design) and Blimp Design are trademarks of The Goodyear Tire & Rubber Company used under license by Round 2, LLC, South Bend, IN 46628. Copyright 2022 The Goodyear Tire & Rubber Company. AMT and design is a registered trademark of Round 2, LLC. ©2022 Round 2, LLC, South Bend, IN 46628 USA. Product and packaging designed in the USA. Made in China. All rights reserved.

HOT WHEELS, INC. et les marques afférentes ainsi que leur représentation sont des marques de Mattel, utilisées avec leur autorisation. © 2022 Mattel. Marques et habillages commerciaux de Ford Motor Company utilisés sous licence par Round 2, LLC. Goodyear (et Winged Foot Design) et Blimp Design sont des marques déposées de The Goodyear Tire & Rubber Company utilisées sous licence par Round 2, LLC, South Bend, IN 46628. Copyright 2022 The Goodyear Tire & Rubber Company. AMT et le design sont des marques déposées de Round 2, LLC. ©2022 Round 2, LLC, South Bend, IN 46628 USA. Produit et emballage conçus aux USA. Fabriqué en Chine. Tous les droits sont réservés.

6

2X

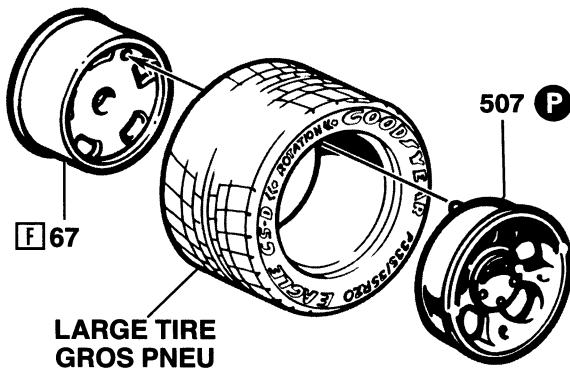
FRONT WHEELS
ROUES AVANT



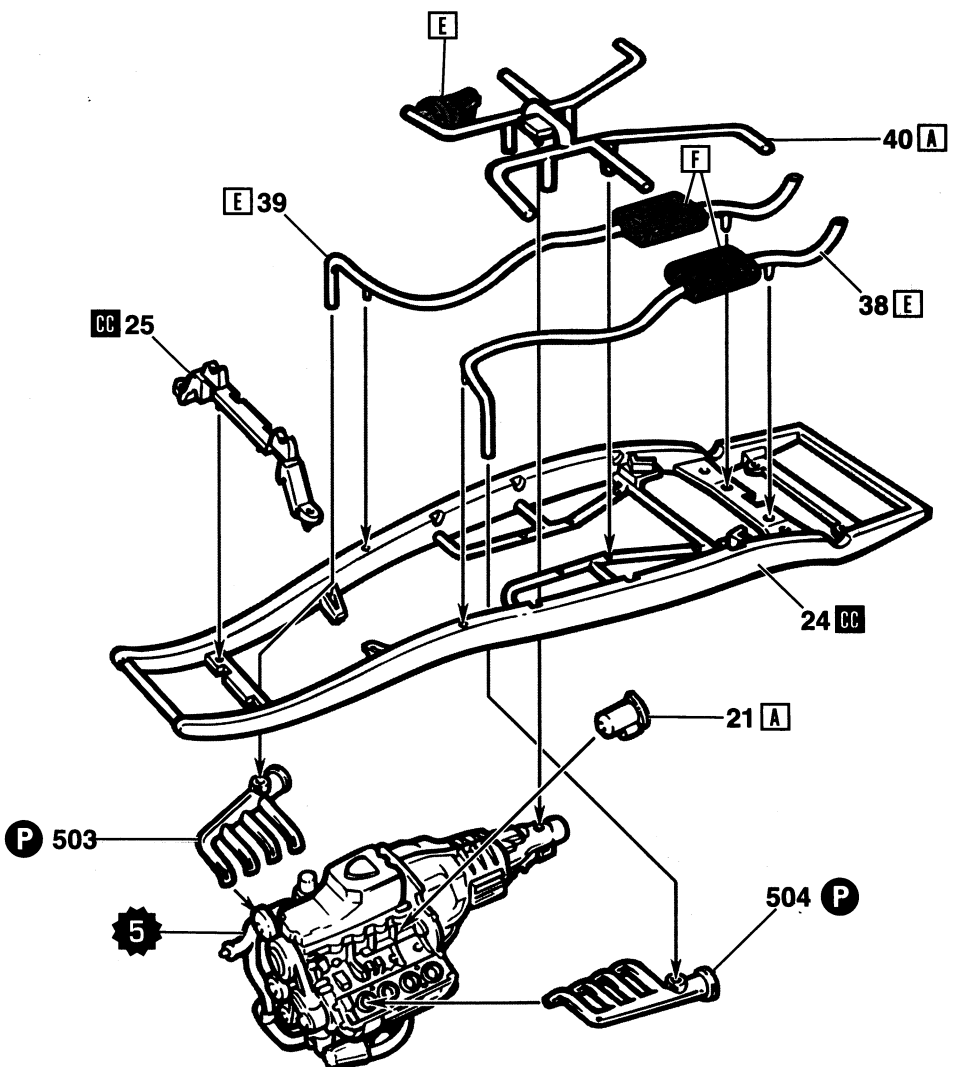
7

2X

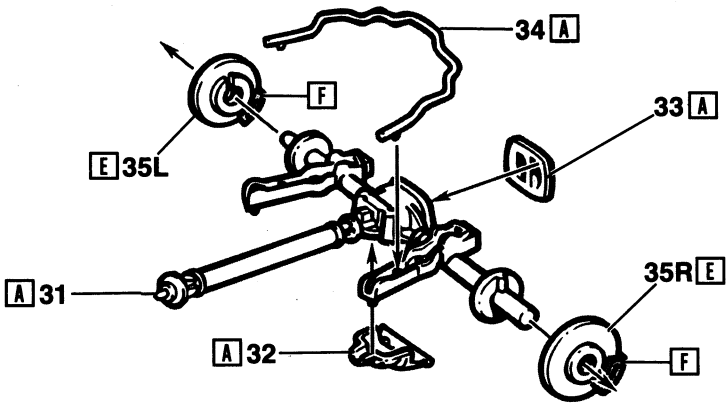
REAR WHEELS
ROUES ARRIÈRES



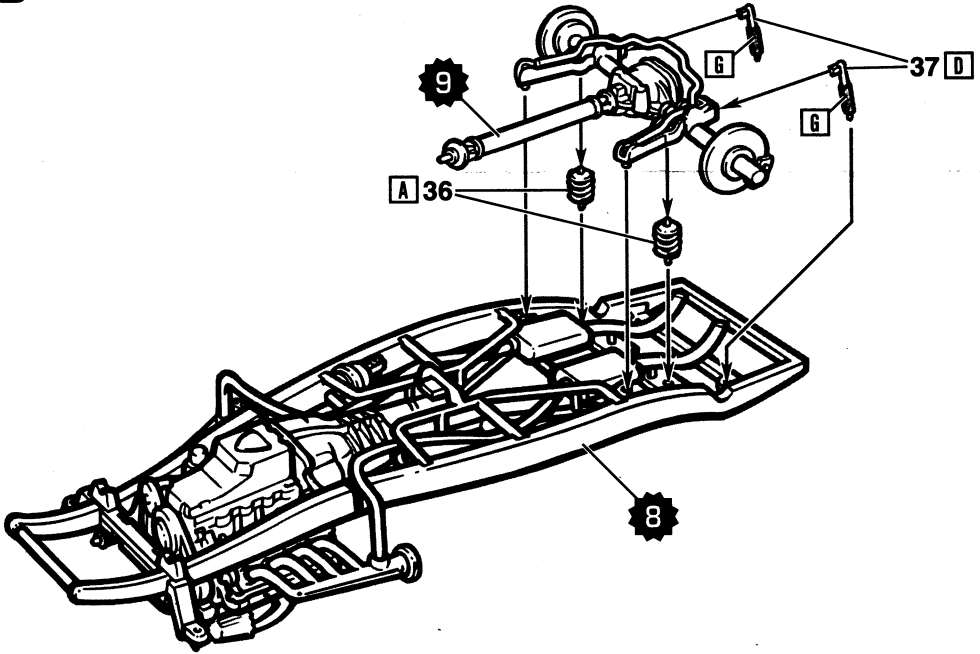
8



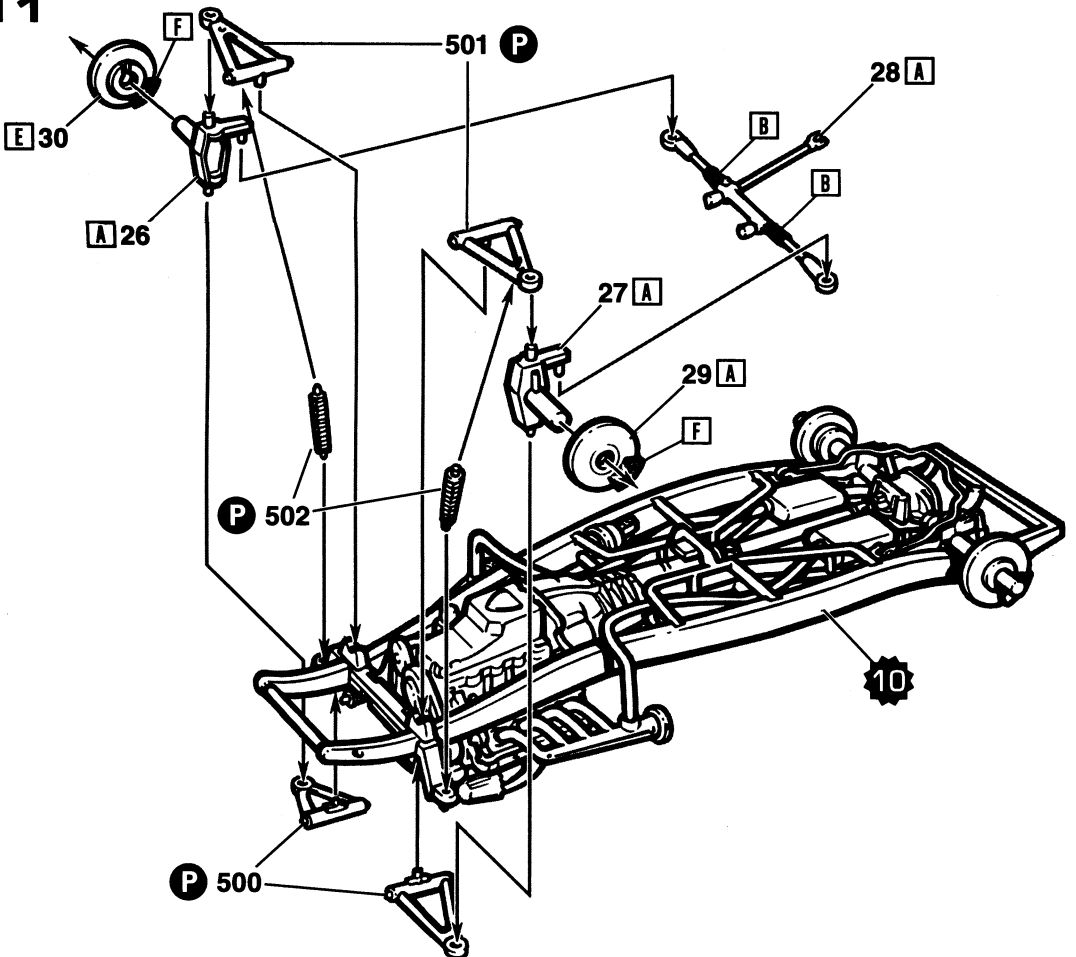
9



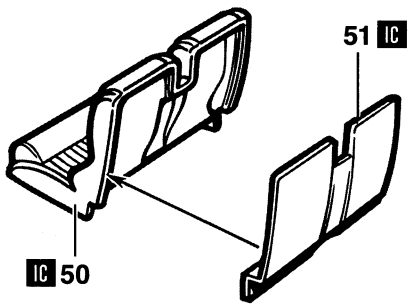
10



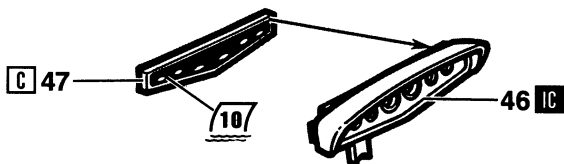
11



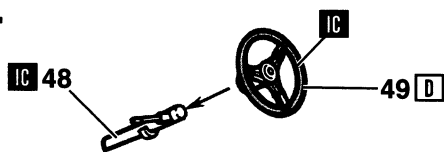
12



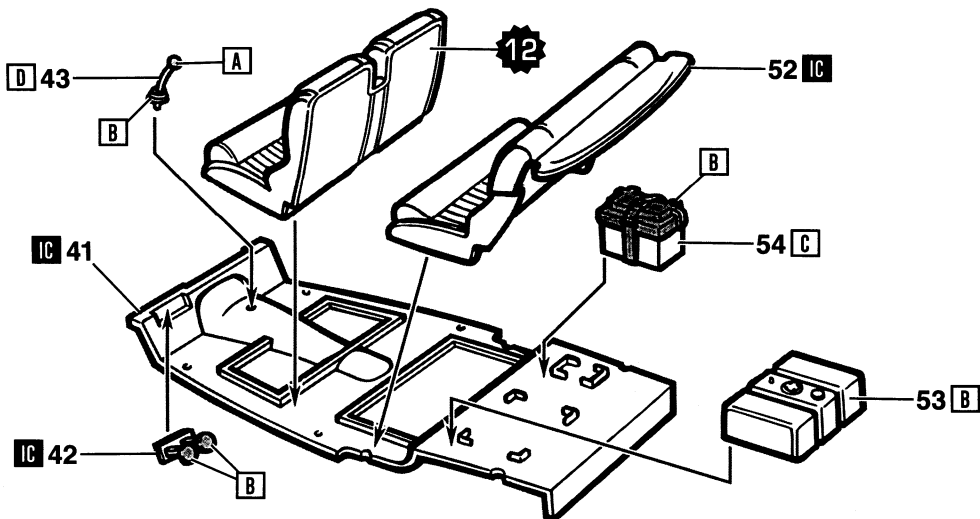
13



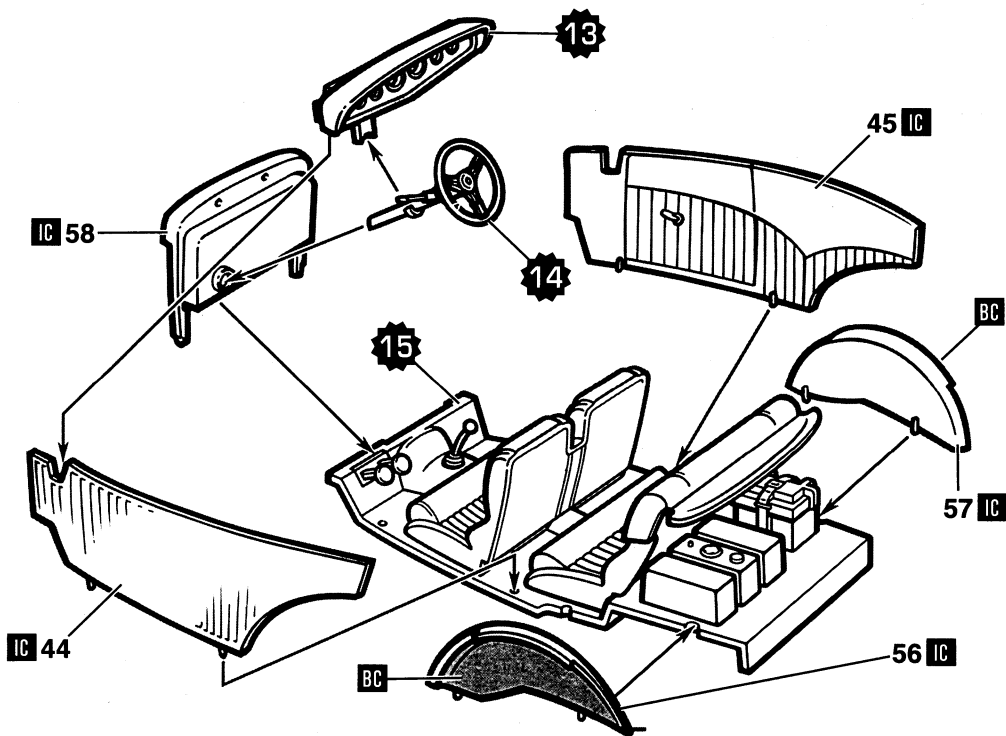
14



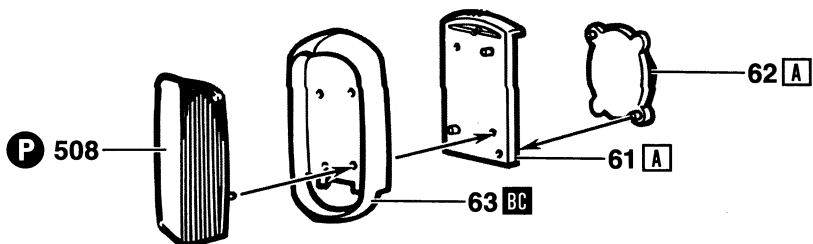
15



16



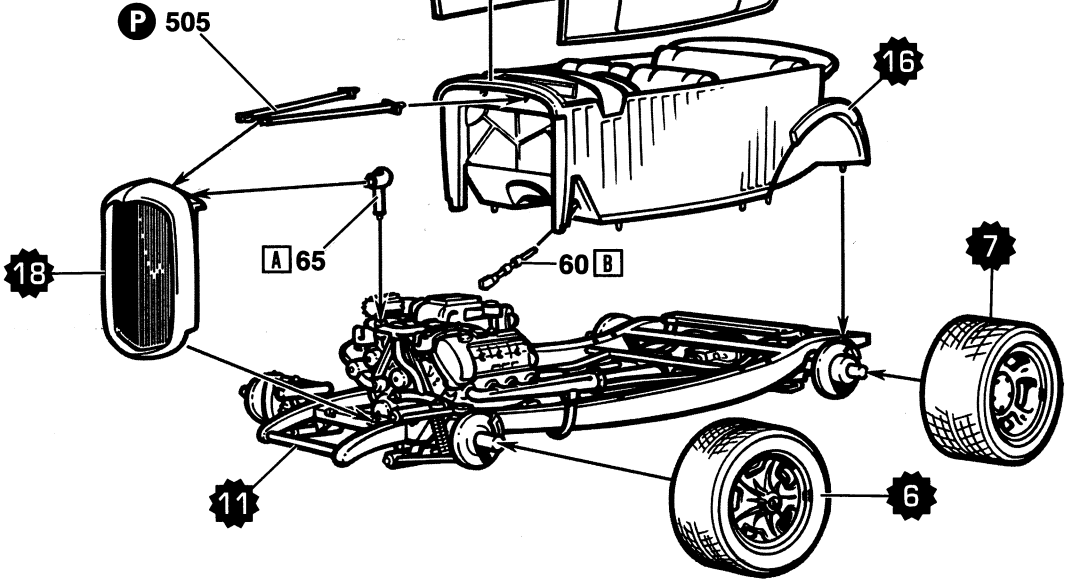
17



18

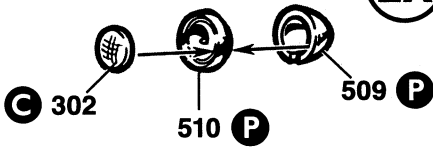
BODY
CARROSSERIE
BC

REMOVE
RETIRER

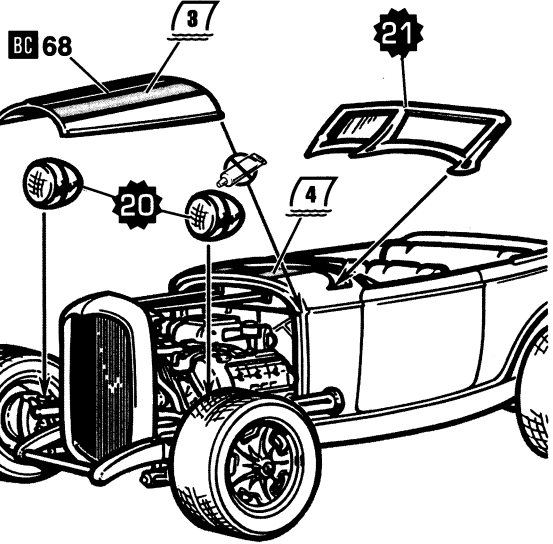


19

2X

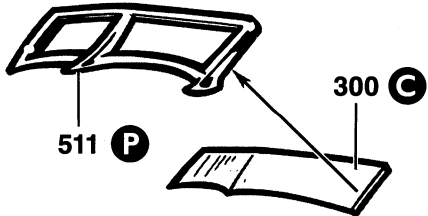


21



20

300 (C)



22

